

GMINNA STRATEGIA
ROZWIĄZYWANIA PROBLEMÓW
SPOŁECZNYCH

Gmina Trojanów

„ Najbardziej pomocną rzeczą, jaką możemy zrobić dla drugiej osoby to dopomóc jej w pomaganiu sobie”

L. M. Brommer

SPIS TREŚCI

I	Wprowadzenie	4
	1. Cel, główne kierunki działań w obszarze polityki społecznej	4
	2. Obszar i czas realizacji strategii	6
II	Charakterystyka Gminy Trojanów	7
	1. Położenie administracyjne	7
	2. Sytuacja demograficzna społeczności lokalnej	9
III	Diagnoza i analiza najważniejszych problemów społecznych	13
	1. Proces starzenia się społeczeństwa	13
	2. Rynek pracy i bezrobocie	15
	3. Uzależnienia	16
	3.1. Alkoholizm	16
	3.2. Narkomania	19
	4. Niepełnosprawność	21
	5. Edukacja	25
	6. Zdrowie	28
	7. Bezpieczeństwo	28
	8. Pomoc społeczna	29
IV	Strategia rozwiązywania problemów społecznych	30
	1. Przyjęte do realizacji cele i działania	30
	2. Plan działań strategicznych	30
	3. Analiza strategiczna SWOT	33

I WPROWADZENIE

1. Cel, główne kierunki działań w obszarze polityki społecznej

Przez politykę społeczną rozumiemy racjonalną działalność państwa i innych podmiotów, zmierzającą do kształtowania ogólnych warunków pracy i bytu ludności, struktur społecznych oraz stosunków społeczno-kulturowych, mających na celu najbardziej efektywne i sprawiedliwe zaspokajanie potrzeb obywateli, ich rodzin oraz całego społeczeństwa.

Przedmiotem zainteresowania polityki społecznej są przede wszystkim potrzeby, ich rodzaje, stan i sposób zaspokajania z punktu jej celu generalnego, jakim jest postęp społeczny, rozumiany jako ciąg pozytywnych zmian społecznych. Polityka społeczna dotyczy wszystkich grup ludności i ma prowadzić do takiego stanu, w którym całe społeczeństwo funkcjonuje sprawnie i efektywnie. Głównym jej celem jest umożliwienie osobom i rodzinom przezwycięzenie trudnych sytuacji życiowych, których nie są one w stanie pokonać, wykorzystując własne uprawnienia, zasoby i możliwości. Pomoc społeczna wspiera osoby i rodziny w wysiłkach zmierzających do zaspokojenia niezbędnych potrzeb i umożliwia im życie w warunkach odpowiadających godności człowieka.

Wzrost roli lokalnej polityki społecznej wynika z demokratyzacji państwa, co powoduje, że lokalne podmioty uzyskują więcej uprawnień i samodzielności w działaniu. Podmioty lokalne w większym stopniu odpowiadają za rozwiązywanie wielu problemów. Ustawa o pomocy społecznej z dnia 12 marca 2004 r. zobowiązała gminy do opracowania i realizacji gminnej strategii rozwiązywania problemów społecznych ze szczególnym uwzględnieniem programów pomocy społecznej, profilaktyki i rozwiązywania problemów alkoholowych i innych, których celem jest integracja osób i rodzin z grup szczególnego ryzyka.

Gminna strategia polityki społecznej powinna zmierzać do poprawy jakości życia mieszkańców gminy Trojanów, tworzenia mechanizmów ułatwiających zaspokajanie potrzeb oraz kreowania i popierania pożądanych zmian społecznych. Powinna zapobiegać nadmiernym rozpiętością w poziomie dochodów i w warunkach życia ludności, a przede wszystkim wyrównywać szanse startu życiowego młodym ludziom.

Działania GOPS mają na celu nie tylko łagodzenie skutków trudnej sytuacji bytowej beneficjentów pomocy społecznej, innych instytucji i organizacji społecznych, lecz także usuwanie przyczyn tkwiących często w sferze psychicznej i społecznej.

Wspierane przez pracowników pomocy społecznej osoby i rodziny, przy równoczesnej pomocy materialnej, podejmują próby rozwiązywania problemów, których o własnych siłach nie byłyby w stanie przezwyciężyć.

Do najbardziej zagrożonych zjawiskiem wykluczenia społecznego należy zaliczyć rodziny, w których występują:

- trudności wychowawcze z dziećmi ze środowisk zaniedbanych,
- osoby psychicznie chore,
- ofiary patologii życia rodzinnego,
- kobiety samotnie wychowujące dzieci,
- osoby długotrwale bezrobotne,
- osoby niepełnosprawne i przewlekle chore,
- starsze osoby samotne,
- osoby żyjące w bardzo trudnych warunkach mieszkaniowych,
- przemoc fizyczna i psychiczna,
- niewydolność wychowawcza,
- osoby uzależnione od alkoholu, narkotyków i innych uzależnień.

Celem niniejszej strategii jest minimalizowanie negatywnych zjawisk społecznych, a także integracja społeczna i zawodowa grup wykluczonych lub dyskryminowanych. Strategia ta jest ukierunkowana na rozszerzenie i pogłębienie form pracy socjalnej, współpracę z różnymi instytucjami i organizacjami pozarządowymi zajmującymi się pomocą społeczną w gminie między innymi jak: edukacja, polityka zdrowotna, bezpieczeństwo publiczne, pomoc niepełnosprawnym, oraz takimi instytucjami jak oświatowe, służby zdrowia, sądownictwa. Celem niniejszej strategii polityki społecznej jest przedstawienie bilansu korzystnych i niekorzystnych cech społecznych regionu, a na ich podstawie opracowanie dokumentu, dzięki któremu możliwe będzie sprawne i racjonalne organizowanie działań zmierzających do rozwiązywania problemów społecznych.

Podstawą strategii będzie wykorzystanie istniejących w regionie zasobów, potencjału, korzyści płynących z jego położenia i uwarunkowań społeczno-ekonomicznych.

Niniejsza strategia zawiera dwa niezbędne warunki do efektywnej realizacji pomocy społecznej a mianowicie: diagnozę rzeczywistych potrzeb społeczności lokalnej Gminy Trojanów oraz długofalowy plan działań.

Diagnoza problemów społecznych występujących na terenie Gminy Trojanów została sporządzona w oparciu o dane będące w dyspozycji Gminnego Ośrodka Pomocy Społecznej

w Trojanowie uzyskane w toku bieżącej jego działalności, dane uzyskane z Powiatowego Urzędu Pracy w Garwolinie, oraz instytucji i organizacji współpracujących z Ośrodkiem.

Strategia jest dokumentem otwartym, podlegającym ewaluacji i monitoringowi. Jako element żywy będzie podlegać ciągłym zmianom, będą pojawiać się nowe cele, a część z przedstawionym w dokumencie straci swoją aktualność. Ten ciągły proces zmian będzie miernikiem działań i dążeń społeczności lokalnej, a więc jest jak najbardziej pożądany.

2. Obszar i czas realizacji strategii

Obszarem realizacji gminnej strategii rozwiązywania problemów społecznych jest teren Gminy Trojanów w skład którego wchodzi miejscowości: Babice, Budziska, Damianów, Derlatka, Dębówka, Dudki, Elżbietów, Jabłonowiec, Korytnica, Kozice, Kruszyna, Mościska, Majdan, Mroków, Ochodne, Piotrówek, Podebłocie, Prandocin, Ruda, Skruda, Trojanów, Więcków, Wola Korycka Dolna, Wola Korycka Górna, Wola Życka, Żabianka, Życzyn.

Proces realizacja rozłożono na okres 2010-2013.

II. CHARAKTERYSTYKA GMINY TROJANÓW

1. Położenie administracyjne

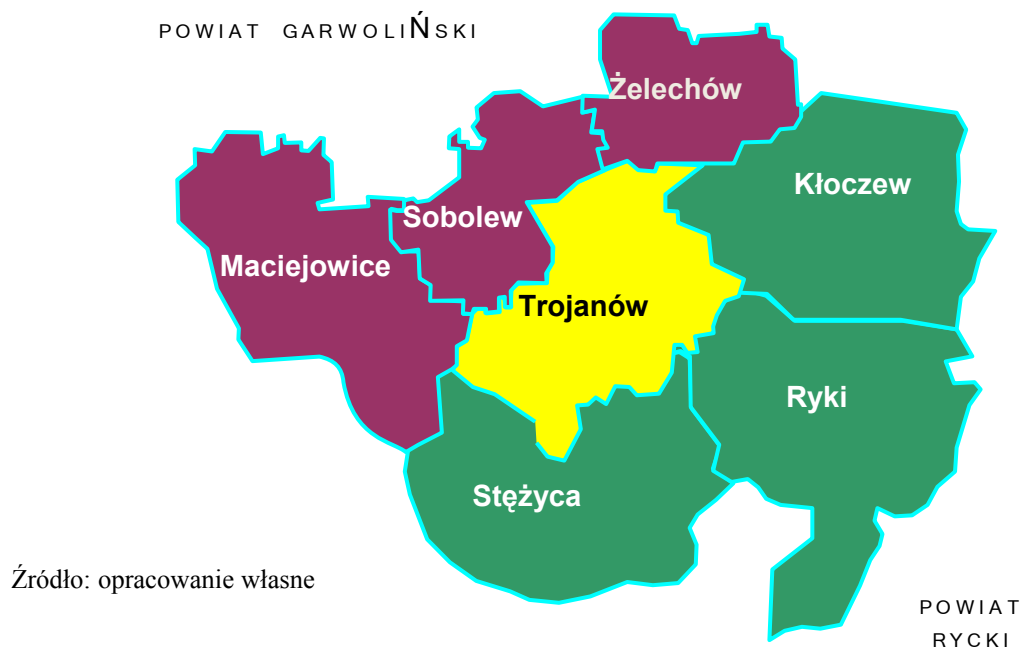
Gmina jest typowo wiejską gminą. Położona jest w zachodniej części Wyżyny Żelechowskiej, a tereny wysunięte najbardziej na południe leżą w obrębie Doliny Środkowej Wisły. Teren gminy w znacznej części leży w zlewni rzeki Okrzejki. Gmina Trojanów należy do powiatu garwolińskiego i województwa mazowieckiego. Trojanów leży przy drodze krajowej międzyregionalnej nr 17 relacji Warszawa – Lublin – Zamość - granica państwa. Odległość wsi gminnej od miasta powiatowego - Garwolina wynosi ok. 30 km, zaś od stolicy województwa mazowieckiego i kraju – Warszawy ok. 90 km.

Administracyjnie Gmina zlokalizowana jest w powiecie garwolińskim województwa mazowieckiego, na ich południowo-wschodnich krańcach.

Mapa 1. Położenie powiatu garwolińskiego w województwie mazowieckim.

Źródło: Strategia Rozwoju Powiatu Garwolińskiego



Mapa 2. Gmina Trojanów na tle gmin sąsiednich powiatów garwolińskiego i ryckiego

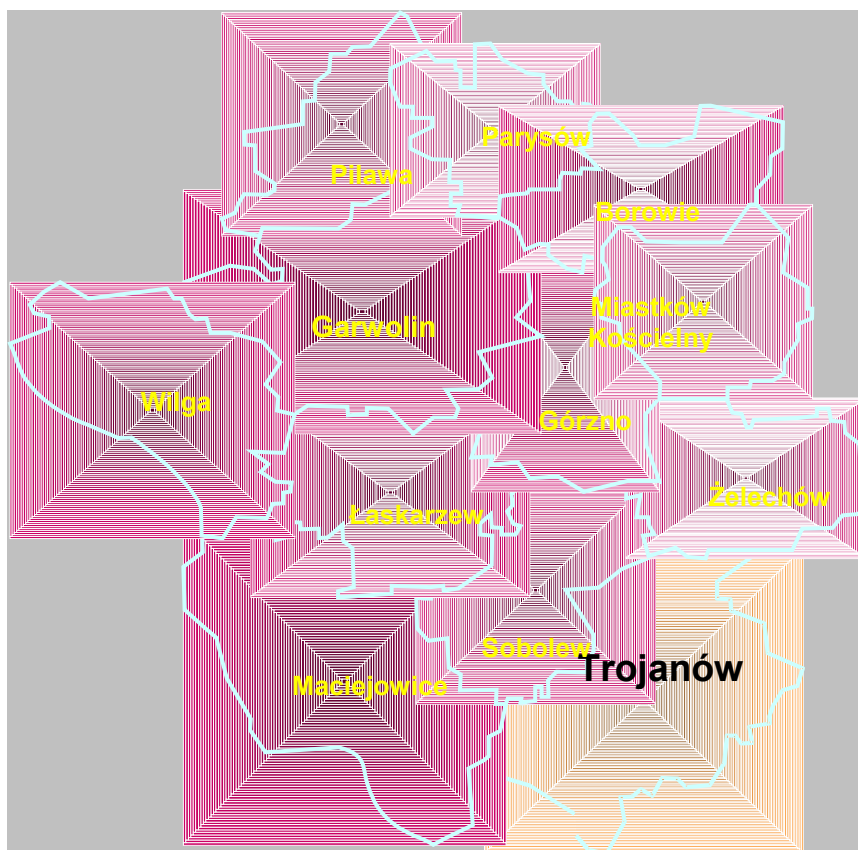
Źródło: opracowanie własne

Wyszczególnienie gmin bezpośrednio sąsiadujących z Gminą Trojanów jest przedstawione w poniższej tabeli.

Tabela 1. Bezpośrednie otoczenie administracyjne Gminy

NAZWA GMINY	PRZYNALEŻNOŚĆ ADMINISTRACYJNA
Żelechów, Maciejowice, Sobolew	Powiat garwoliński; województwo mazowieckie
Kłoczew, Ryki, Stężyca	Powiat rycki; województwo lubelskie

Źródło: opracowanie własne

Mapa 3. Gmina Trojanów na tle powiatu garwolińskiego

Źródło: opracowanie własne

2. Sytuacja demograficzna społeczności lokalnej

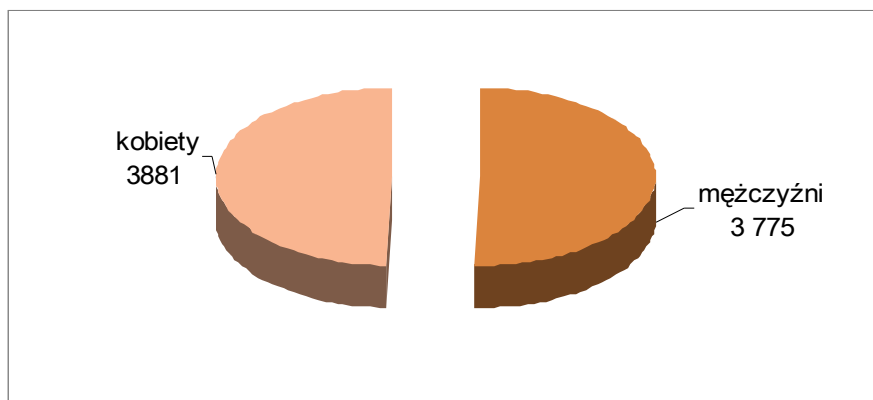
Gminę zamieszkuje 7 656, z czego 3 881 to kobiety zaś 3 775 to mężczyźni. Gmina Trojanów zajmuje obszar 15 135 ha (stan na 2009r.) co stanowi 151 km². W skład gminy wchodzi 28 sołectw: Babice, Budziska, Damianów, Derlatka, Dębówka, Dudki, Elżbietów, Jabłonowiec, Korytnica, Kozice, Kruszyna, Komory, Nowiny Życkie, Majdan, Mroków, Ochodne, Piotrówek, Podebłocie, Prandocin, Ruda, Skruda, Trojanów, Więcków, Wola Korycka Dolna, Wola Korycka Górna, Wola Życka, Żabianka, Życzyn.

STRUKTURA ADMINISTRACYJNA GMINY TROJANÓW (według stanu na XII 2009)

Miejscowość	Liczba ludności (pobył stały)	Liczba ludności (pobył czasowy)
Babice	315	-
Budziska	165	-
Damianów	448	5
Derlatka	112	-
Dębówka	361	3
Dudki	328	-
Elżbietów	90	2
Jabłonowiec	142	2
Korytnica	351	2
Kozice	371	-
Kruszyna	85	-
Mościska	17	1
Majdan	85	2
Mroków	320	-
Ochodne	192	2
Piotrówek	152	-
Podebłocie	1070	4
Prandocin	243	-
Ruda	167	1
Skruda	86	6
Trojanów	669	7
Więcków	263	1
Wola Korycka Dolna	395	1
Wola Korycka Górna	467	3
Wola Życka	260	2
Żabianka	315	2
Życzyn	415	2

Źródło: Opracowanie na podstawie danych Ewidencji Ludności w Trojanowie

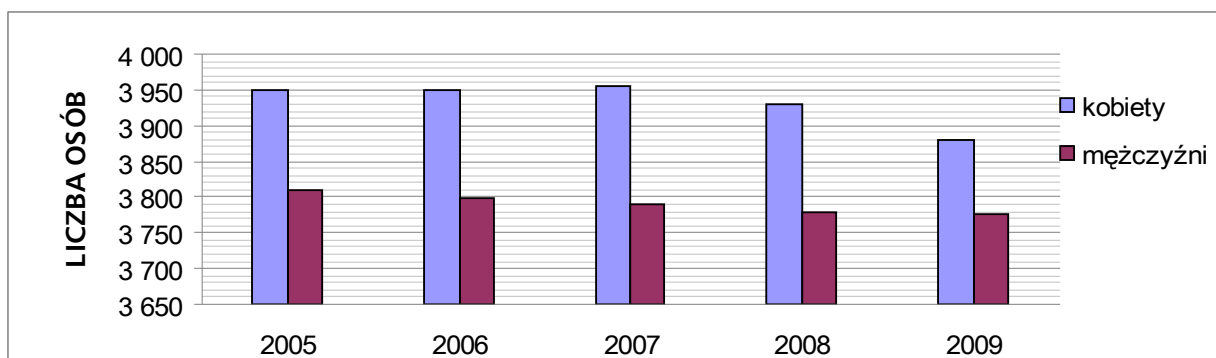
Struktura mieszkańców gminy według płci



Źródło: opracowanie własne

Jak widać z powyższego wykresu ilość kobiet i mężczyzn ogólnej strukturze mieszkańców gminy stanowi porównywalne wartości (50.69% do 49.31%).

Udział kobiet i mężczyzn w ogólnej liczbie mieszkańców gminy w latach 2005-2009



Źródło: Opracowanie własne na podstawie danych z GUS

Jeśli chodzi o udział kobiet i mężczyzn w ogólnej liczbie mieszkańców widoczna jest tendencja wzrostowa liczby kobiet, zaś tendencja spadkowa liczby mężczyzn.

Struktura wieku mieszkańców w latach 2005 - 2009

ROK	ogółem	0-14	15-19	20-29	30-39	40-59	60-64	65 i więcej
2005	7760	1491	583	1237	928	1924	318	1269
2006	7749	1449	581	1269	935	1925	332	1258
2007	7744	1431	583	1274	920	1943	334	1259
2008	7708	1360	607	1258	923	1940	356	1264
2009	7656	1322	584	1281	927	1935	374	1233

Źródło: Opracowanie własne na podstawie danych z GUS

Z powyższych danych wynika że w okresie ostatnich pięciu lat na terenie gminy Trojanów mamy do czynienia z tendencją spadkową liczby ludności. Dane dotyczą tylko osób zameldowanych na terenie gminy. Można przypuszczać, że ilość osób faktycznie zamieszkałych jest jeszcze mniejsza. Wiąże się to z migracją zarobkową do dużych miast bez zamiaru lub bez możliwości zameldowania się.

III DIAGNOZA I ANALIZA NAJWAŻNIEJSZYCH PROBLEMÓW SPOŁECZNYCH

Przedmiotem diagnozy są poszczególne i charakterystyczne dla różnych grup społecznych problemy o najwyższym stopniu dolegliwości dla Gminy Trojanów takie jak: ubóstwo, bezrobocie, niepełnosprawność, wielodzietność w rodzinach niewydolnych wychowawczo i finansowo, bezradność w sprawach opiekuńczo-wychowawczych, samotne wychowanie dzieci, starość, uzależnienia, przemoc w rodzinie. Wymagają one podejmowania wszechstronnych działań w celu przeciwdziałania sytuacjom krytycznym w życiu jednostek i zbiorowości, poprawy ich warunków bytowych oraz wyrównywania różnic socjalnych w wielu obszarach aktywności społecznej.

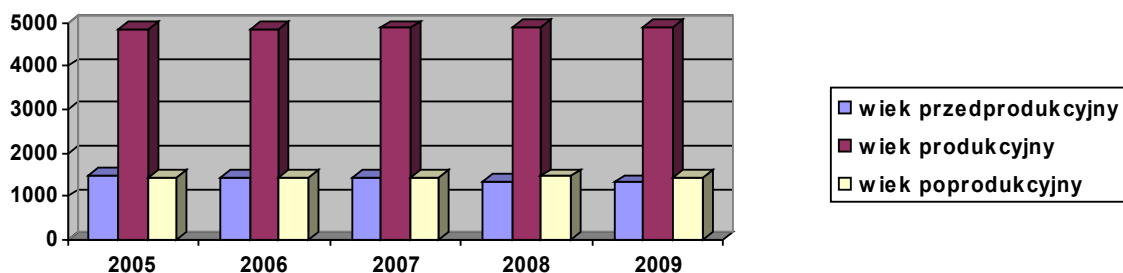
1. Proces starzenia się społeczeństwa

PODZIAŁ LUDNOŚCI NA GRUPY WIEKOWE

	2005		2006		2007		2008		2009	
	K	M	K	M	K	M	K	M	K	M
Wiek przedprodukcyjny (0-14)	735	756	729	720	728	703	701	659	673	649
Wiek produkcyjny (kobiety 19-59, mężczyźni 19-64)	2265	2574	2268	2597	2278	2599	2257	2634	2249	2649
Wiek poprodukcyjny (kobiety od 60, mężczyźni od 65)	950	480	954	481	948	488	972	485	959	477
RAZEM:	7760		7749		7744		7708		7656	

Źródło: opracowanie własne na podstawie danych GUS

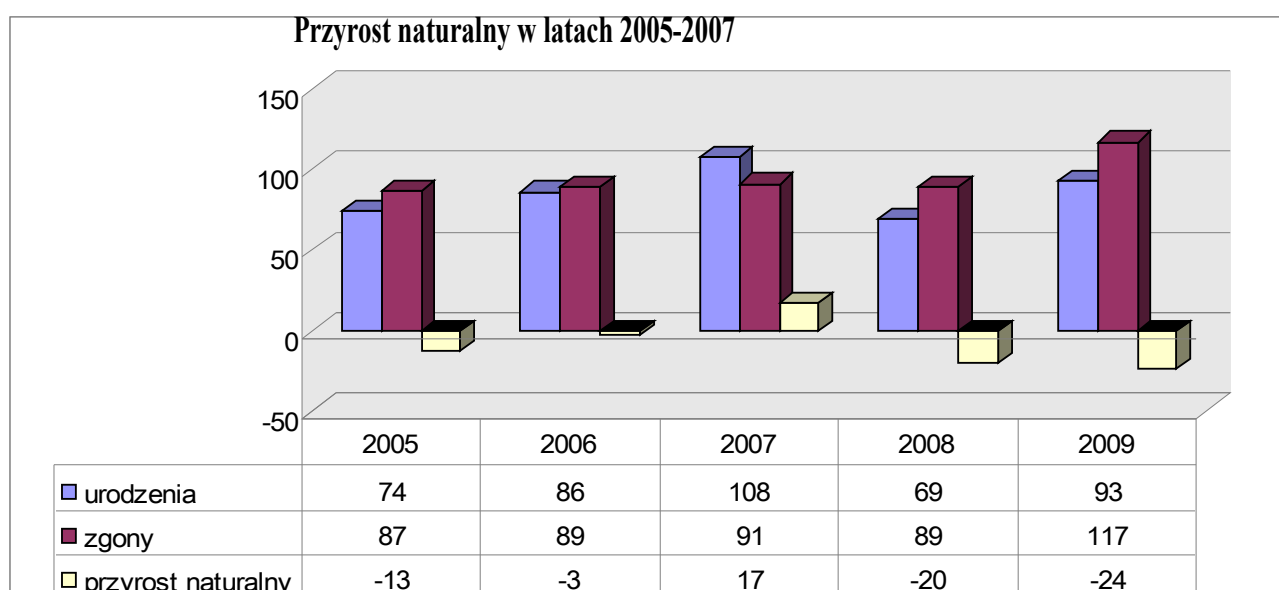
STRUKTURA MIESZKAŃCÓW WEDŁUG GRUP WIEKOWYCH NA PRZESTRZENI CZTERECH LAT



Źródło: opracowanie własne

Stale zmniejsza się ilość osób w wieku przedprodukcyjnym (dzieci, młodzież) w stosunku do osób w wieku produkcyjnym co związane jest z niskim przyrostem naturalnym oraz migracją młodych mieszkańców do większych miast. Jest to tendencja charakterystyczna dla całej Polski. Z danych wynika, że dominującą grupą są osoby w wieku produkcyjnym, zauważa się również tendencje wzrostową tej grupy. Na podstawie danych można wnioskować, że na terenie naszej gminy nie występuje zjawisko „starzenia się społeczeństwa”. Świadczy o tym zdecydowanie większa liczba osób w wieku produkcyjnym niż w wieku poprodukcyjnym. Liczebność grupy produkcyjnej jest ważnym wskaźnikiem demograficznym, gdyż to właśnie na niej spoczywa ciężar utrzymania osób w wieku nieprodukcyjnym, czyli emerytów i osób do ukończenia 18 roku życia. W następnych latach liczba obywateli gminy Trojanów w wieku poprodukcyjnym będzie zapewne wolno, lecz wzrastać, co jest związane z osiągnięciem wieku emerytalnego przez kolejnych roczniki znajdujące się obecnie w grupie ludności produkcyjnej.

PRZYRÓST NATURALNY



Źródło: Opracowanie własne na podstawie danych z GUS i Ewidencji ludności w Trojanowie

Na przestrzeni pięciu lat zaobserwować można wzrost liczby urodzeń, ale także i zgonów. W roku 2005, 2006 przyrost naturalny był ujemny. Tylko w 2007 roku było więcej urodzeń niż zgonów. Kolejne lata 2008 i 2009 charakteryzują się już tendencją spadkową liczby urodzeń w stosunku do liczby zgonów. Na podstawie powyższych wahań trudno mówić o jakiejś trwałej tendencji w danym obszarze.

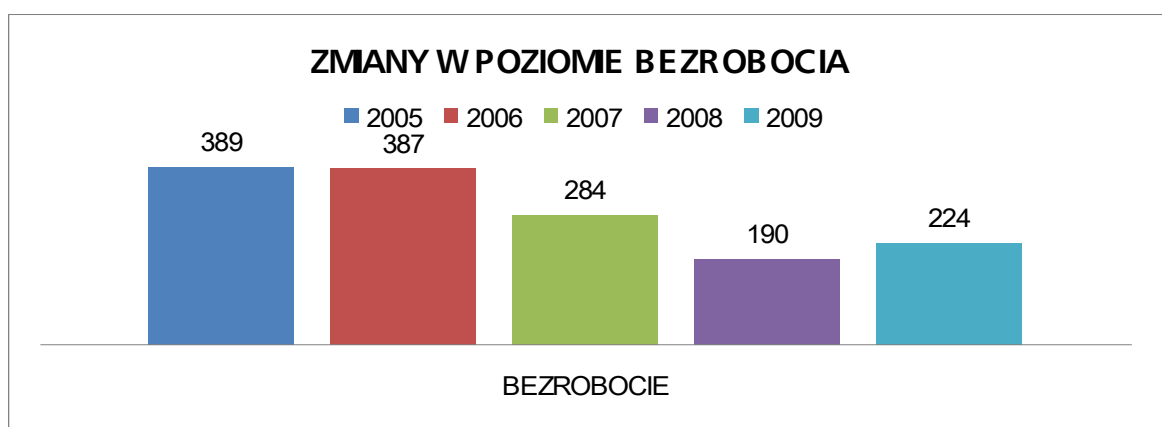
2. Rynek pracy i bezrobocie

W gminie Trojanów bezrobocie jest poważnym problemem społecznym. Zjawisko bezrobocia oprócz wymiaru ekonomicznego ma istotnie negatywne znaczenie społeczne i psychologiczne. Zjawisko to dotyka wszystkie grupy wiekowe i zawodowe, niezależnie od wykształcenia i płci. Dokładne dane dotyczące liczby bezrobotnych, z podziałem na ilość kobiet i mężczyzn na przestrzeni trzech lat obrazuje poniższa tabela.

BEZROBOTNI WEDŁUG PŁCI

	2005	2006	2007	2008	2009
Liczba bezrobotnych ogółem:	389	387	284	190	224
Kobiety	148	154	106	68	79
Mężczyźni	241	233	178	122	145

Źródło: Opracowanie własne na podstawie danych z PUP w Garwolinie oraz GUS



Źródło: Opracowanie własne

Jak widać z powyższych zestawień liczba osób bezrobotnych w Gminie Trojanów zmniejsza się. W latach 2005-2009 liczba bezrobotnych zmniejszyła się o 165 osób. Wynikać to może z podjęcia przez część mieszkańców prac interwencyjnych, wyjazdów zagranicznych, wzrostu pracy na terenie gminy oraz ukrytego bezrobocia. Na podstawie

danych zawartych w powyższej tabeli zauważa się dysproporcje pomiędzy bezrobociem kobiet i mężczyzn. Na przestrzeni trzech lat liczniejszą grupę bezrobotnych stanowią mężczyźni, w 2005 roku 62% ogółu bezrobotnych, w 2006 roku 60% a w roku 2007 63%. Pomimo spadku ogólnej liczby osób bezrobotnych zauważa się, że płeć męska stanowi coraz większą część osób bezrobotnych. Analizując sytuację kobiet zauważa się wzrost tej grupy w roku 2006, ale zarazem mocny spadek w roku 2007.

3. Uzależnienia

3.1. Alkoholizm

W ciągu ostatnich lat nastąpił w Polsce dynamiczny wzrost różnorodnych zjawisk dewiacyjnych, w tym alkoholizmu, narkomanii, przestępczości i przemocy. Najbardziej rozpowszechnionym z w/w zjawisk jest alkoholizm. Uzależnienie od alkoholu, czyli alkoholizm, jest chorobą, która zaczyna się i rozwija podstępnie, bez świadomości zainteresowanej osoby. To choroba ciała, duszy i umysłu. Polega na niekontrolowanym picciu napojów alkoholowych i może doprowadzić do przedwczesnej śmierci. Z powodu alkoholizmu cierpią nie tylko osoby uzależnione ale także rodziny, grupy i cała społeczność. Nadużywaniu alkoholu powoduje konsekwencje natury zdrowotnej i społecznej. W wielu rodzinach występuje zjawisko dziedziczenia alkoholizmu, gdzie z problemem alkoholowym boryka się trzecie, a nawet czwarte pokolenie. Z problemem alkoholowym w rodzinach często wiążą się schorzenia psychosomatyczne, zaburzenia emocjonalne, przemoc i ubóstwo. Nadużywanie alkoholu poważnie zmniejsza szanse na osiągnięcie kariery zawodowej oraz prowadzi do bezrobocia jednostki. Dzieci osób uzależnionych dotkliwie odczuwają sytuację swoich rodzin, atmosferę ciągłego lęku i napięcia, co niewątpliwie negatywnie wpływa na ich rozwój psychofizyczny. Alkoholizm to najgroźniejsza na świecie choroba, która może zaatakować każdego. Jest niezwykle niebezpieczna, ponieważ tak trudno zrozumieć jej istotę, podstępna, ponieważ powoduje trudne do przewidzenia zdarzenia, dalekosiężna, ponieważ niszczy miliony ofiar i wyrządza nieodwracalne krzywdy milionom tym, którzy mają z nią kontakt. Dlatego też zdrowe, wolne jeszcze od niej społeczeństwo musi przestać udawać, że problem nie istnieje. Musimy pomagać tym, którzy jej wymagają i oczekują. Ponieważ alkoholizm jest chorobą o tak wielu obliczach, to tylko praca różnych specjalności i różnych zawodów może przynieść jakiegokolwiek efekty. Problemy związane z nadużywaniem alkoholu są częścią problemów społecznych, które nie ominęły również terenu naszej gminy.

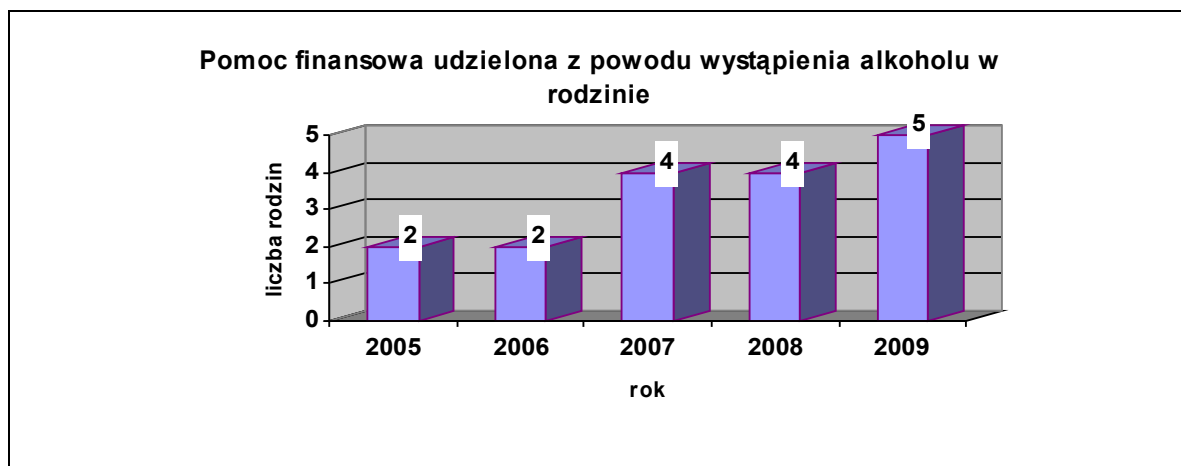
Podejmując kroki w kierunku minimalizowania tego zjawiska, należy rozpoznawać je w sposób systemowy, a następnie skutecznie rozwiązywać, w zależności od zapotrzebowania społecznego na te rozwiązania.

Fundamentalnym warunkiem zdrowienia jest abstynencja, wspomagana m.in. przez terapię uzależnień, udział w spotkaniach anonimowych alkoholików, przebudowę stylu życia na abstynencki, zdobywanie wiedzy z zakresu alkoholizmu i dziedzin pokrewnych. Proces zdrowienia z choroby alkoholowej jest niezwykle trudny i skomplikowany, uzależniony przede wszystkim od chęci i dobrej woli zainteresowanego. Uzależnienie niezależnie od postaci wpływa destrukcyjnie na jednostkę, powodując jej marginalizację i wykluczenie społeczne. Problemy wynikające z uzależnienia są ściśle związane z innymi problemami społecznymi.

Najczęściej spotykane zagrożenia to:

- 1) zagrożenie życia,
- 2) rozpad rodziny,
- 3) utrata miejsca pracy,
- 4) łamanie norm społecznych i prawnych.

W 2005 roku alkoholizm był przesłanką do przyznania przez Gminny Ośrodek Pomocy Społecznej pomocy finansowej 2 rodzinom, w 2006 roku pomocy finansowej z powodu alkoholu udzielono również 2 rodzinom, w 2007 roku i w 2008 roku 4 rodzinom, zaś w 2009r. 5-ciu rodzinom. Z powyższych danych wynika, że coraz większa liczba rodzin jest dotknięta problemem alkoholu i w związku z tym wymaga pomocy.



Źródło: opracowanie własne na podstawie danych GKRPA

Skala problemów wynikających z uzależnienia od alkoholu jest na tyle duża i poważna, że działania w tym zakresie regulowane są ustawą z dnia 26 października 1982 roku o wychowaniu w trzeźwości i przeciwdziałaniu alkoholizmowi.

Szerzące się zjawisko alkoholizmu dotyka wielu mieszkańców gminy i nie respektuje płci, wieku ani statusu intelektualnego. Jego rozmiar i niszczyielskie działanie daje się zaobserwować wśród klientów pomocy społecznej.

Informacje Gminnej Komisji Rozwiązywania Problemów Alkoholowych w Trojanowie dotyczące problemu alkoholowego w latach 2005 – 2009:

Liczba zgłoszeń o przypadkach nadużywania alkoholu prowadzącego do zakłócania porządku publicznego, rozpadu rodziny, demoralizacji nieletnich lub uchylania się od pracy:

2005 rok - 15

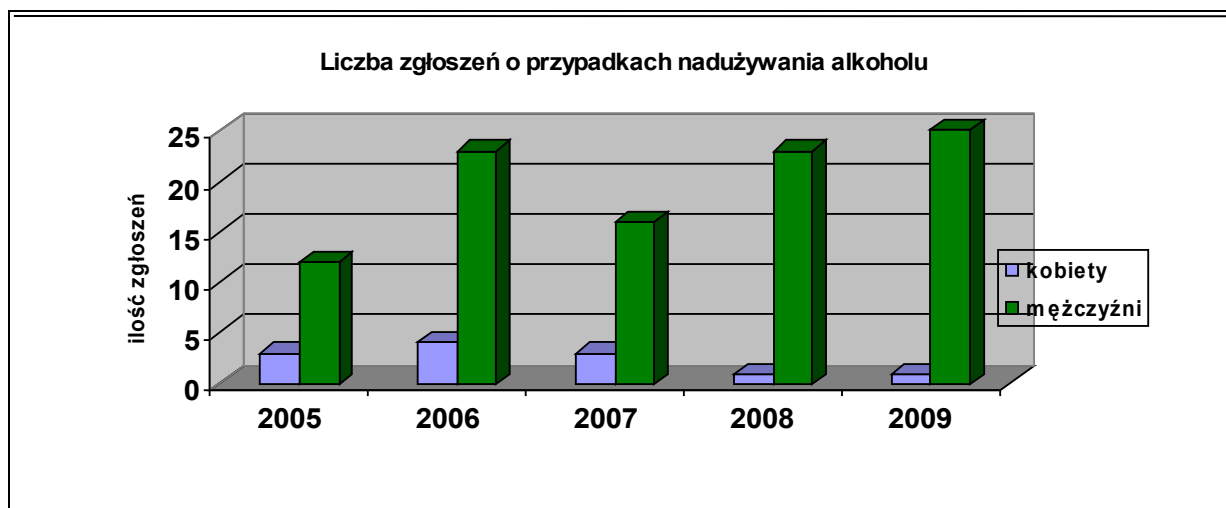
2006 rok - 27

2007 rok - 19.

2008 rok - 24

2009 rok - 26

W 2005 roku 3 zgłoszenia dotyczyły kobiet, a 12 - mężczyzn, w 2006 roku odpowiednio 4 i 23, natomiast w 2007 roku zgłoszenia dotyczące kobiet to 3 i mężczyzn 16.



Źródło: opracowanie własne na podstawie danych GKRPA

Na przestrzeni trzech lat liczba zgłoszeń od rodzin osób nadużywających alkoholu do Gminnej Komisji Rozwiązywania Problemów Alkoholowych kształtuje się prawie na niezmiennym poziomie. Problem nadużywania alkoholu dotyczy zarówno mężczyzn jak i kobiet. Tych drugich w dużo mniejszym stopniu. Z obserwacji wynika, że po alkohol coraz częściej sięgają niepełnoletnie dziewczyny. Gmina współpracuje z instytucjami mającymi duży wpływ na zmniejszenie problemu alkoholowego.

W pracach Gminnej Komisji Rozwiązywania Problemów Alkoholowych w Trojanowie uczestniczy 5 członków. W 2006 roku zostało rozpatrzonych 27 wniosków w przedmiocie uzależnienia od alkoholu, w tym 4 osoby poddało się dobrowolnie, zaś 9 osób zostało skierowanych na przymusowe leczenie. Natomiast w 2007 roku komisja rozpatrzyła 20 wniosków, w tym 5 osób poddało się dobrowolnie leczeniu w Poradni Terapii Uzależnienia i Współuzależnienia od Alkoholu, natomiast 6 wniosków skierowanych zostało do Sądu celem przymusowego leczenia.

W gminie Trojanów corocznie uchwalany przez Radę Gminy i konsekwentnie realizowany jest Gminny Program Rozwiązywania Problemów Alkoholowych, który szczegółowo określa cele i działania w zakresie przeciwdziałania uzależnieniom.

3.2. Narkomania

Pojęcie *narkomania* używane jest zgodnie z przyjętą definicją w art. 4 pkt. 11 ustawy z dnia 29 lipca 2005 roku (z późn. zm.) o przeciwdziałaniu narkomanii, która brzmi: *stałe lub okresowe używanie w celach innych, niż medyczne środków odurzających lub substancji*

psychotropowych albo środków zastępczych, w wyniku czego może powstać lub powstało uzależnienie od nich.

Narkomania to ogólnoswiatowy problem cywilizacyjny, który dotyka zarówno kraje biedne jak i bogate. Stanowi ogromne zagrożenie dla zdrowia publicznego, szczególnie w kontekście chorób infekcyjnych takich jak HIV, żółtaczkę, choroby weneryczne czy gruźlica. Narkomania ściśle związana jest z wieloma problemami społecznymi takimi jak:

- ubóstwo;
- bezrobocie;
- prostytutka;
- przestępczość;
- bezdomność;

Główne cele w Planie Działania Unii Europejskiej wobec narkotyków obejmują:

- znaczące zredukowanie rozpowszechniania narkotyków i zmniejszenie liczby nowych konsumentów zwłaszcza wśród młodzieży do 18 lat,
- znaczące zmniejszenie szkód zdrowotnych, w tym umieralności oraz zakażeń HIV, zapalenia wątroby,
- znaczące zmniejszenie przestępczości związanej z narkotykami,

Na terenie gminy Trojanów problem narkomanii jest problemem marginalnym w sensie statystyk, jednakże bardzo ważnym w aspekcie szeroko rozumianej profilaktyki, ograniczania podaży jak również ciągłości badań i monitoringu problemu szczególnie wśród dzieci i młodzieży. W ostatnich latach młodzi jak i dorośli ludzie zdecydowanie częściej niż kiedyś sięgają po różne środki psychoaktywne. Zjawisko niestety nie maleje i dokumentują to zarówno badania europejskie, jak i prowadzone w Polsce. Taki stan wynika z wielu czynników: m.in. przemian społeczno-ekonomicznych i socjokulturowych w naszym kraju po dokonaniu się zmian ustrojowych. Zmiany te są również związane ze znacznie większym dostępem do środków odurzających, ich większą różnorodnością i atrakcyjnością „asortymentu”, przykładów i stylu bycia propagowanych i utrwalanych przez środki masowego przekazu. Problem narkotyków wśród młodzieży i osób dorosłych – co trzeba jasno powiedzieć i podkreślić – istnieje w Polsce i będzie istniał.

Leczenie i rehabilitacja osób uzależnionych od narkotyków, aby były skuteczne, powinny oddziaływać na liczne sfery: medyczną, psychologiczno – społeczną i środowiskową. Niekiedy podkreśla się także znaczenie aspektu egzystencjalnego w leczeniu osób uzależnionych. Skala problemów wynikających z uzależnienia od narkotyków jest na tyle duża i poważna, że działania w tym zakresie regulowane są ustawą z dnia 29 lipca 2005 roku o przeciwdziałaniu narkomanii

Do działań w zakresie przeciwdziałania narkomanii stanowi Krajowy Program Przeciwdziałania Narkomanii na lata 2002-2005 uchwalony przez Radę Ministrów na wniosek ministra właściwego do spraw zdrowia. Celem głównym programu jest ograniczenie używania narkotyków oraz związanych z tym problemów.

Główne obszary realizacji programu to:

- profilaktyka
- leczenie, rehabilitacja i ograniczenie szkód zdrowotnych
- ograniczenie podaży
- badania, monitoring, ewaluacja

Rada Gminy w Trojanowie w styczniu 2010 roku uchwaliła Gminny Program Przeciwdziałania Narkomanii na rok 2010, którego głównym celem jest zmniejszenie skali używania narkotyków i uzależnienia od nich oraz ograniczenie jego negatywnych skutków a także poszerzenie działań edukacyjnych i profilaktycznych w zakresie uzależnień.

Problem narkomani wśród mieszkańców Gminy Trojanów, jest jak na razie marginalny, dużo mniejszy niż w ośrodkach miejskich. Nie należy go jednak lekceważyć, gdyż do Ośrodka Pomocy Społecznej w Trojanowie zaczęły się zgłaszać pierwsze osoby informacją, że w ich rodzinie są osoby, które prawdopodobnie miały już kontakt z narkotykami. Są to najczęściej uczniowie szkół średnich, znajdujących się w pobliskich miastach.

4. Niepełnosprawność

W rozumieniu ustawy o pomocy społecznej niepełnosprawność oznacza stan fizyczny, psychiczny lub umysłowy, powodujący trwałe lub okresowe utrudnienie w pełnieniu ról i zadań społecznych, ograniczenie bądź uniemożliwienie samodzielnej egzystencji. Mówiąc niepełnosprawnych mamy na myśli:

- osoby posiadające stopień niepełnosprawności orzeczoney przez powiatowy Zespół ds. Orzekania o Niepełnosprawności, Komisję przy ZUS, KRUS;

- osoby z dysfunkcjami fizycznymi, psychicznymi i umysłowymi, które jednak nie posiadają orzeczeń formalnych.

Tymczasem w dobie obecnej niepełnosprawność jest również rozumiana jako wynik barier społecznych, fizycznych, oraz ekonomicznych jakie jednostka napotyka w środowisku zamieszkania. W związku z tym polityka społeczna powinna prowadzić aktywne działania, na wszystkich szczeblach życia społecznego oraz aktywnie pracować na rzecz równouprawnienia osób niepełnosprawnych, przeciwdziałać ich dyskryminacji i tworzyć mechanizmy wyrównujące szanse i warunki korzystania z przysługujących im praw.

Według klasyfikacji GUS zbiorowość osób niepełnosprawnych dzieli się na dwie podstawowe grupy:

a) **Osoby niepełnosprawne prawnie** tj. takie, które posiadają odpowiednie, aktualne orzeczenie wydane przez organ do tego uprawniony;

b) **Osoby niepełnosprawne biologicznie** tj. takie, które nie posiadają orzeczenia, ale mają całkowicie lub poważnie ograniczoną zdolność do wykonywania czynności podstawowych.

Biorąc pod uwagę dane statystyczne osiągnięte w wyniku Narodowego Spisu Powszechnego Ludności w 2002 r. w Gminie Trojanów zamieszkuje 876 osób niepełnosprawnych. W stosunku do ogólnej liczby mieszkańców gminy osoby niepełnosprawne stanowią **11 %** ludności. Oznacza to, że na terenie gminy osób niepełnosprawnych jest bardzo dużo.

OSOBY NIEPEŁNOSPRAWNE WEDŁUG PŁCI

Osoby niepełnosprawne w Gminie Trojanów								
Ogółem			prawnie			biologicznie		
razem	mężczyźni	kobiety	razem	mężczyźni	kobiety	razem	mężczyźni	kobiety
876	408	468	698	348	350	178	60	118

Źródło: Dane GUS

Z powyższych danych wynika, że większą liczbę osób niepełnosprawnych na terenie gminy Trojanów stanowią kobiety. Sytuacja tych osób jest bardzo trudna. Choroba i niepełnosprawność zwykle prowadzą do pogorszenia kondycji finansowej i sytuacji bytowej osoby niepełnosprawnej i jej rodziny. Brak możliwości pracy zarobkowej, duże koszty

leczenia, rehabilitacji, bariery architektoniczne, potrzeba opieki ze strony innych osób powodują, że osoby te często są klientami pomocy społecznej.

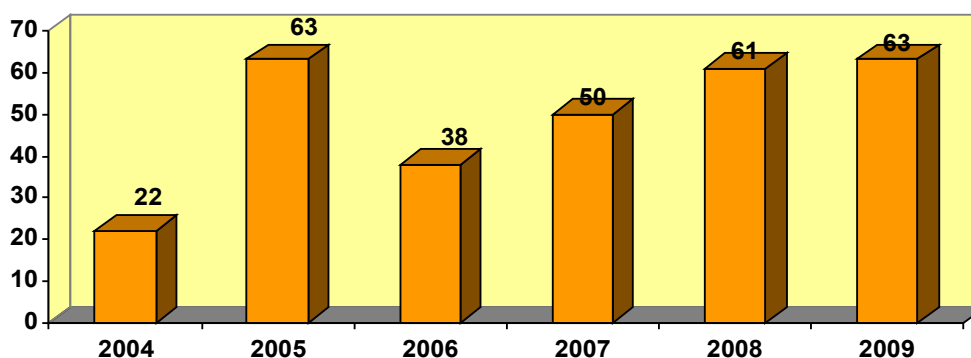
Na terenie gminy kwestią osób niepełnosprawnych zajmuje się Ośrodek Pomocy Społecznej. W roku 2008 z powodu niepełnosprawności z świadczeń Ośrodka skorzystało **61** beneficjentów, w tym **262** osoby w tych rodzinach. Problem ten jest jedną z głównych powodów udzielania wsparcia i pomocy przez Ośrodek Pomocy Społecznej.

Pomoc udzielana przez Gminny Ośrodek Pomocy Społecznej w Trojanowie z uwagi na niepełnosprawność w latach 2004- 2009

Rok	2004	2005	2006	2007	2008	2009
Liczba rodzin	22	63	38	50	61	63
Liczba osób w rodzinie	82	256	160	214	262	222

Źródło: opracowanie własne

Liczba rodzin korzystających ze świadczeń pomocy społecznej w gminie Trojanów z powodu niepełnosprawności w latach 2004-2009



Źródło: Opracowanie własne na podstawie MPiPS-03 za lata 2004-2008

Liczba osób niepełnosprawnych w ostatnich trzech latach wzrasta co przedstawia powyższy wykres. Wiąże się to głównie z problemem starzenia się społeczeństwa, nasilającymi się chorobami cywilizacyjnymi, również wynikłymi z długotrwałego alkoholizmu. Liczba osób korzystająca z pomocy z powodu niepełnosprawności nie

odzwierciedla jednak w pełni stanu faktycznego liczby osób niepełnosprawnych gminy, ponieważ znaczna większość tych osób posiada dochód, który nie uprawnia do korzystania z systemu pomocy społecznej.

Celem działań na rzecz osób niepełnosprawnych jest wyrównywanie ich szans w zakresie poprawy warunków życia, otoczenie opieką i wsparciem. Od września 2008 roku Gminny Ośrodek Pomocy Społecznej w Trojanowie obsługuje obszar A Programu Pilotażowego PFRON „Uczeń na wsi – pomoc w zdobyciu wykształcenia przez osoby niepełnosprawne zamieszkujące gminy wiejskie oraz gminy miejsko – wiejskie”, do którego przystąpiła gmina Trojanów. Program ten skierowany jest do niepełnosprawnych, uczących się i niepełnoletnich osób z terenu gminy. Programem tym objętych było od września 2008 roku 43 dzieci niepełnosprawnych z terenu Gminy Trojanów, w tym 17 dzieci uczęszczających do szkoły podstawowej, 14 do szkoły gimnazjalnej oraz 12 uczniów uczących się w szkole ponadgimnazjalnej. Na realizację programu gmina otrzymała dotacje w kwocie 40 160,00 zł. Kwota dotacji na jednego ucznia szkoły podstawowej i gimnazjum to 800,00 zł, a dla ucznia szkoły ponadgimnazjalnej 1280,00 zł. Od września 2009 roku z programu „Uczeń na wsi” korzystało 51 mieszkańców gminy. (Ze szkoły podstawowej 19, gimnazjum 12, szkoła ponadgimnazjalna 20). Środki z przyznanej dotacji mogą być przeznaczone między innymi na zakup podręczników, pomocy naukowych (np. słowniki, encyklopedie, programy multimedialne do nauki), przybory szkolne, strój sportowy, dostęp do Internetu i innych rzeczy wykorzystywanych przez ucznia do nauki, opłatę czesnego.

**Liczba uczniów objętych programem „Uczeń na wsi”
w latach szkolnym 2008/2009 i 2009/2010**

Rok szkolny	Liczba uczniów	Szkoła podstawowa	Szkoła gimnazjalna	Szkoła ponadgimnazjalna
2008/2009	43	17	14	12
2009/2010	51	19	12	20

Źródło: opracowanie własne

Gminny Ośrodek Pomocy Społecznej w Trojanowie wspiera niepełnosprawnych w różny sposób, w tym między innymi:

- udziela pomocy finansowej i rzeczowej,
- pokrywa wydatki na świadczenia zdrowotne,
- pomaga w staraniach o dom pomocy społecznej,
- zapewnia usługi opiekuńcze,
- doradztwo (w tym pomoc w przygotowywaniu dokumentacji niezbędnej do uzyskania renty, grupy inwalidzkiej itp.),

Według danych Ośrodka Pomocy Społecznej w Trojanowie w 2010 było 142 osoby niepełnosprawne pobierające zasiłki pielęgnacyjne. Najliczniejszą grupę stanowiły osoby z umiarkowanym stopniem niepełnosprawności – **66** osób, ze stopniem znacznym było **22** osoby, natomiast niepełnosprawnych dzieci do ukończenia 16 roku życia było **54**.

Z uwagi na dużą liczbę osób niepełnosprawnych w gminie oraz przyrost liczby osób w wieku poprodukcyjnym należy liczyć się ze znacznym wzrostem wydatków na zapewnienie usług opiekuńczych oraz pokrywanie kosztów pobytu w domach pomocy społecznej dla tych osób.

5. Edukacja

Szczególne znaczenie w poprawie warunków życia, w tym zwłaszcza startu życiowego ma zapewnienie możliwości kształcenia na poziomie podstawowym i gimnazjalnym w miejscowości najbliższego zamieszkania. Z uwagi na dużą ilość szkół w stosunku do liczby dzieci i młodzieży uczącej się występuje problem zbytniego rozproszenia zasobów ludzkich i rzeczowych w stosunku do realnych potrzeb.

Łącznie naukę w szkołach gminnych pobiera 957 uczniów, co stanowi 12% ogółu mieszkańców.

Na podstawie danych uzyskanych w Urzędzie Gminy i szkołach w gminie działa 9 placówek Szkół Podstawowych, 4 Gimnazja i 9 Oddziałów Przedszkolnych zlokalizowanych przy szkołach podstawowych. W roku szkolnym 2009/10 edukację przedszkolną podjęły po raz pierwszy pięciolatki.

Szkoła podstawowa i oddział przedszkolny w miejscowości Trojanów posiada oddział zamiejscowy w miejscowości Dudki oraz szkoła podstawowa i oddział przedszkolny w miejscowości Korytnica posiada oddział zamiejscowy w miejscowości Damianów.

Nazwa szkoły	Liczba uczniów Gimnazjum				Liczba uczniów Szkoła Podstawowa				Liczba uczniów Oddział Przedszkolny				RAZEM			
	Rok szkolny 07/08	Rok szkolny 08/09	Rok szkolny 09/10	Rok szkolny 2010/11	Rok szkolny 2007/08	Rok szkolny 2008/09	Rok Szkolny 2009/10	Rok szkolny 2010/11	Rok szkolny 2007/08	Rok szkolny 2008/09	Rok Szkolny 2009/10	Rok szkolny ¹ 0/11	Rok szkolny 2007/2008	Rok szkolny 2008/2009	Rok szkolny 2009/10	Rok szkolny 2010/11
Trojanów	136	123	93	80	106	124	115	124	18	17	19	17	260	264	227	221
Dudki	-	-			27	17	20	16	8	6	0	3	35	23	20	19
Życzyn	70	55	54	56	80	98	93	89	10	17	24	25	160	170	171	160
Podebłocie	51	47	47	53	97	84	81	81	8	15	19	24	156	146	147	158
Korytnica	77	79	81	88	34	51	57	60	9	6	8	12	120	136	146	160
Damianów	-	-	-	-	38	17	17	14	4	8	0	14	42	25	17	24
Wola Korycka	-	-	-	-	68	72	62	60	16	5	20	16	84	77	82	76
Wiecków	-	-	-	-	44	45	40	37	6	8	9	5	50	53	49	42
Budziska	-	-	-	-	50	54	54	50	7	9	6	9	57	63	60	59
Jabłonowiec	-	-	-	-	15	-	-	-	2	-	-		17	-	-	-
Kozice	-	-	-	-	18	-	-	-	4	-	-		22	-	-	-
RAZEM	334	304	275	277	577	562	539	531	92	91	105	125	1003	957	919	919

Powyższe dane wskazują, że wraz z upływem lat spada liczba uczniów. Liczba dzieci podlegających obowiązkowi szkolnemu w latach 2007/2008 – 2010/2011 zmniejszyła się o 84. Związane jest to z nasilającym się niżem demograficznym. Zmniejszenie liczby uczniów ma istotny wpływ na wysokość subwencji oświatowej, powoduje ciągle zmiany w organizacji pracy szkół i zatrudnieniu nauczycieli. W roku 2009 nastąpiła likwidacja szkół podstawowych w miejscowości Jabłonowiec i Kozice z powodu niskiej liczby uczniów i wzrastających kosztów utrzymania szkoły. W zamian oferuje się dzieciom dowóz autobusem szkolnym do innych szkół.



 Zespół szkół (Gimnazjum, Szkoła Podstawowa, Oddział przedszkolny)

 Szkoły Podstawowe (wraz z oddziałami przedszkolnymi)

6. Zdrowie i opieka zdrowotna

Ochrona zdrowia mieszkańców gminy Trojanów prowadzona jest przez Samodzielny Publiczny Zespół Opieki Zdrowotnej, w trzech ośrodkach zdrowia funkcjonujących na terenie gminy. SPZOZ świadczy usługi dla ludności w zakresie opieki zdrowotnej i higieny szkolnej. Funkcję Kierownika SPZOZ Trojanów pełniła Pani Kazimiera Mikusek, natomiast od 2009 roku Pan Tomasz Saganek- lekarz.

LOKALIZACJA	SPECJALIŚCI
Ośrodek Zdrowia w Trojanowie	internista, pediatra 1/2 etatu, stomatolog
Ośrodek Zdrowia w Korytnicy	lekarz ogólny
Ośrodek Zdrowia w Woli Życkiej	internista

Źródło: Opracowanie własne

Ponadto funkcjonuje gabinet stomatologiczny oraz apteka. Zatrudnionych jest 5 pielęgniarek, w tym 1 pielęgniarka środowiskowa.

Głównym miejscem leczenia specjalistycznego i szpitalnego dla mieszkańców Gminy jest Garwolin, m.in. ze względu na brak lekarzy specjalistów oraz zły stan wyposażenia w sprzęt i urządzenia diagnostyczne.

Informacje uzyskane z SPZOZ wskazują, że mieszkańcy zwracają się najczęściej z problemami zdrowotnymi takimi jak: problemy zwyrodnieniowe, nadciśnienie, choroby układu krążenia, choroby wieku starczego, alkoholizm, cukrzyca, choroby psychiczne. Realizowana jest profilaktyka zdrowotna dzieci i młodzieży w następujących formach: fluoryzacja, szczepienia, bilanse, pogadanki w szkole, wizyty pielęgniarki. Realizowane są również programy profilaktyczne dla dorosłych takie jak: schorzenia wzroku i słuchu (komputerowe badanie oczu i uszu), schorzenia prostaty, badanie mammograficzne (ambulans RTG), schorzenia osteoporozy.

7. Bezpieczeństwo

Nad bezpieczeństwem na terenie Gminy Trojanów czuwa Komenda Powiatowa Policji w Garwolinie oraz Komisariat Policji w Trojanowie.

Na terenie gminy funkcjonuje 11 Ochotniczych Straż Pożarnych. Mają one na celu zabezpieczenie terenów związanych z pożarami oraz propagowanie kultury. Ochotnicza Straż Pożarna w Trojanowie znajduje się w Krajowym Systemie Ratownictwa Drogowego.

8. Pomoc społeczna

Instytucją organizującą pomoc społeczną w gminie jest Gminny Ośrodek Pomocy Społecznej. Rodzinom, które znajdują się w trudnej sytuacji wypłacane są zasiłki stałe, okresowe, celowe, finansowane są składki zdrowotne i dożywianie dla dzieci oraz świadczone są usługi opiekuńcze. Pomoc społeczna przyznawana jest rodzinom najczęściej z powodu ubóstwa, ale także bezrobocia, długotrwałej choroby, niepełnosprawności. Rzadziej z powodu alkoholizmu lub zdarzeń losowych.

Liczba osób i rodzin korzystających z pomocy społecznej

Lp.	wyszczególnienie	Rok 2006	Rok 2007	Rok 2008	Rok 2009
1	Ilość rodzin korzystających z pomocy społecznej	257	284	266	252
2	Ilość osób w rodzinach	1014	1079	1028	909
3	Liczba mieszkańców	7749	7744	7708	7806
4	% mieszkańców korzystających z pomocy	13,08	13,93	13,34	11,64

Źródło: opracowanie własne

IV STRATEGIA ROZWIĄZYWANIA PROBLEMÓW SPOŁECZNYCH

1. Przyjęte do realizacji cele i zadania

Gminna Strategia Rozwiązywania Problemów Społecznych ma na celu określenie najważniejszych działań, które należy zrealizować aby zapewnić mieszkańcom Gminy Trojanów jak najkorzystniejsze warunki sprzyjające rozwojowi społecznemu oraz wzrostowi poczucia bezpieczeństwa w wymiarze społecznym.

- Cele strategiczne:

1. Podejmowanie selektywnych działań na rzecz osób znajdujących się w trudnej sytuacji materialnej i zapobieganie powstawaniu ubóstwa w przyszłości.
2. Podejmowanie działań ograniczających bezrobocie w gminie i zapobieganie jego negatywnym skutkom.
3. Podniesienie jakości życia osób niepełnosprawnych, długotrwale chorych oraz osób starszych poprzez zaspokajanie ich potrzeb i rozwój usług opiekuńczych
4. Ograniczenie spożywanego alkoholu, łagodzenie negatywnych skutków alkoholizmu oraz profilaktyka uzależnień.
5. Zapobieganie patologiom życia rodzinnego oraz opieka nad dzieckiem.

2. Plan działań strategicznych

Cel strategiczny nr 1. <i>Podejmowanie selektywnych działań na rzecz osób znajdujących się w trudnej sytuacji materialnej i zapobieganie powstawaniu ubóstwa</i>		
Działania	Realizator	Okres realizacji
<ul style="list-style-type: none"> - Pomoc pieniężna – doraźna pomoc pieniężna w formie zasiłków i świadczeń rodzinnych. - realizacja programów wyrównywania szans edukacyjnych z rodzin najuboższych. - pomoc w formie niepieniężnej- dożywiania dla dzieci w szkołach, pomoc żywnościowa, usługi opiekuńcze w miejscu zamieszkania. - stała współpraca pomiędzy różnymi organizacjami i instytucjami, które zajmują się problemami ubóstwa. - praca socjalna mająca na celu pomoc w przezwyciężeniu trudnych sytuacji, których nie są w stanie ludzie pokonać, wykorzystując własne środki, możliwości i uprawnienia. 	<ul style="list-style-type: none"> - Gminny Ośrodek Pomocy Społecznej w Trojanowie - Wójt Gminy Trojanów - Powiatowy Urząd Pracy w Garwolinie - Caritas - Szkoły 	Praca ciągła

--

Cel strategiczny nr 2. <i>Podjęcie działań ograniczających bezrobocie w gminie i zapobieganie jego negatywnym skutkom</i>		
Działania	Realizator	Okres realizacji
<p>Motywowanie osób i rodzin do rozwinięcia i wzmocnienia aktywności zawodowej w celu osiągnięcia samodzielności życiowej</p> <ul style="list-style-type: none"> - Współpraca z PUP Garwolin poprzez realizację programów edukacyjnych i aktywizujących bezrobotnych - Współpraca z PCPR Garwolin w ramach projektu „Aktywizacja bez barier” - organizowanie prac interwencyjnych, przygotowania zawodowego, stażu i prac społecznie użytecznych dla osób bezrobotnych - Współpraca ze Stowarzyszeniem „Wspólnota Powiatowa” poprzez realizację projektu ElaStan promującym elastyczne formy zatrudnienia. - działania na rzecz powstania nowych miejsc pracy w gminie 	<ul style="list-style-type: none"> -Wójt Gminy Trojanów -PUP Garwolin -PCPR Garwolin -GOPS Trojanów - Stowarzyszenie ”Wspólnota Powiatowa” 	Praca ciągła

Cel strategiczny nr 3. <i>Poprawa jakości życia osób niepełnosprawnych, długotrwale chorych i osób starszych</i>		
Działania	Realizator	Okres Realizacji
<ul style="list-style-type: none"> -Tworzenie warunków do większej aktywności zawodowej osób niepełnosprawnych jako podstawy społecznej integracji i poprawy warunków ich życia - Działania na rzecz wykształcenia osób niepełnosprawnych poprzez udział w programie „Uczeń na wsi” - Poprawa standardu i jakości życia w DPS w Życzynie -Działania na rzecz likwidacji barier architektonicznych -Realizacja zadań mających na celu poprawę warunków życia osób niepełnosprawnych i 	<ul style="list-style-type: none"> - Wójt Gminy Trojanów - GOPS w Trojanowie - PEFRON - PCPR w Garwolinie 	Praca ciągła

długotrwale chorych aby mogły jak najdłużej samodzielnie funkcjonować w swoim środowisku		
--	--	--

Cel strategiczny nr 4. *Zmniejszenie ilości spożywanego alkoholu, zwalczanie problemu alkoholizmu oraz łagodzenie negatywnych skutków tego zjawiska.*

Działania	Realizator	Okres realizacji
<ul style="list-style-type: none"> - Prowadzenie profilaktyki, działalności informacyjnej i edukacyjnej dla dzieci i młodzieży w zakresie negatywnych skutków spożywania alkoholu - Zwiększenie dostępności pomocy terapeutycznej i rehabilitacyjnej dla osób uzależnionych od alkoholu - Promowanie zdrowego stylu życia i postaw prozdrowotnych oraz alternatywnych form spędzania wolnego czasu przez dzieci i młodzież - Ustawiczna obserwacja spożywania alkoholu przez dzieci i młodzież 	<ul style="list-style-type: none"> - Wójt Gminy Trojanów - GOPS w Trojanowie - szkoły - Gminna Komisja Rozwiązywania Problemów Alkoholowych 	Praca ciągła

Cel strategiczny nr 3.

Podjęmowanie działań na rzecz ochrony rodziny i opieki nad dziećmi

Działania	Realizator	Okres realizacji
<ul style="list-style-type: none"> - Zagospodarowanie spędzania wolnego czasu dzieciom i młodzieży poprzez zajęcia sportowe, kółka zainteresowań - Współpraca szkół, GOPS –u, organizacji pozarządowych w zakresie prawidłowego funkcjonowania rodziny - pomoc rodzicom w pełnieniu funkcji opiekuńczych i wychowawczych - Udostępnienie informacji rodzinom o istniejących formach pomocy - działania mające na celu propagowanie wartości rodzinnych Przeciwdziałanie przemocy w rodzinie - pomoc rodzinom w wypełnianiu funkcji ekonomiczno-zabezpieczającej - Dbłość o dobry poziom edukacji na poziomie szkoły podstawowej i gimnazjalnej w gminie. 	<ul style="list-style-type: none"> - Wójt Gminy Trojanów - GOPS w Trojanowie - szkoły - PCPR, Policja - Urząd Pracy 	Praca ciągła

3. Analiza strategiczna SWOT

3.1. Silne strony:

- dobrze zorganizowana pomoc społeczna
- brak anonimowości
- współpraca różnorodnych osób i instytucji w rozwiązywaniu problemów społecznych (GOPS, UG, P. Policji, Ośrodki Zdrowia, Szkoły)
- coraz lepiej zorganizowany system szkolnictwa w gminie
- bezpłatny publiczny dostęp do Internetu i bibliotek
- uczestnictwo gminy w programie „uczeń na wsi”
- nauczanie indywidualne dla dzieci niepełnosprawnych
- stypendia socjalne dla dzieci z najuboższych rodzin
- brak sygnałów o uzależnieniach od narkotyków na terenie gminy
- marginalny problem bezdomności na terenie gminy
- dostateczny dostęp do opieki medycznej

3.2. Słabe strony

- migracje młodych wykształconych ludzi do miast
- duże bezrobocie ukryte, zwłaszcza w rolnictwie
- brak nowych miejsc pracy na terenie gminy
- brak inwestorów i dużych zakładów pracy na terenie gminy
- rozproszony typ zabudowy, który utrudnia dostęp do środków komunikacji i powodujący zamykanie się środowisk lokalnych na wpływy zewnętrzne.
- dziedziczenie biedy przez dzieci z rodzin patologicznych
- brak świetlic socjoterapeutycznych
- słabe wykształcenie i niskie umiejętności osób pozostających bez pracy
- występowanie problemu alkoholizmu
- brak ubezpieczeń społecznych i zdrowotnych u części klientów pomocy społecznej
- wielodzietność w rodzinach niewydolnych wychowawczo
- niewielka aktywność środowisk lokalnych
- brak na terenie gminy zakładu pracy chronionej
- małe dochody własne gminy

Szanse:

- rosnąca specjalizacja i profesjonalizm gospodarstw rolnych
- dopłaty rolnicze
- szeroka oferta kształcenia na poziomie szkół średnich i wyższych
- dogodne usytuowanie gminy w stosunku do dużych miast
- możliwość poprowadzenia projektu systemowego w gminie dotyczącego aktywizacji bezrobotnych

Zagrożenia:

- kryzys gospodarczy i rosnące z tym bezrobocie
- niska opłacalność produkcji rolnej,
- wzrost różnic w dochodach ludności
- wysokie koszty pracy napędzające zatrudnienie „na czarno”
- wzrost postaw roszczeniowych oraz dziedziczenie statusu klienta pomocy społecznej
- brak spójnej polityki państwa wobec samorządów
- bariery biurokratyczne w dostępie do środków pomocowych

Obszary „Gminnej Strategii Rozwiązywania Problemów Społecznych” są ustalone zgodnie z występującymi problemami na terenie gminy Trojanów. Strategia obejmuje lata 2010-2013. W tym czasie mogą pojawić się nowe problemy a obecne mające lekką wagę mogą wykazać tendencje wzrostową.

Dane zawarte w strategii będą systematycznie aktualizowane.